

STICHTING

INTERKERKELIJK DIACONAAL OVERLEG

LELYSTAD

JAARVERSLAG

2012

IDO is de koepelstichting boven:

- 1. IDO-schuldhelpverlening (ISL)**
- 2. Stichting Inloophuis Waterwijk**
- 3. Stichting Wijzer (met inloophuis Open Haven)**
- 4. Stichting de Korenaar (voedselbank)**

Inhoudsopgave	Pagina
1. Voorwoord	3
2. Onze missie	5
3. De mensen achter IDO	6
4. De ruimte	7
5. 2012 in vogelvlucht	8
6. IDO koepel	11
7. Onze relaties	21
8. IDO naar de toekomst	23
9. De cijfers van de werkvloer	25
10. De financiële cijfers	33
11. Colofon	38

1. VOORWOORD

Het bestuur van het *Interkerkelijk Diaconaal Overleg* doet u hierbij verslag van de werkzaamheden van het IDO en de onderliggende stichtingen in het jaar 2012. Het IDO werkt vanuit negen kerken als een diaconale vrijwilligersorganisatie in Lelystad en biedt op professionele manier hulp aan ieder die op onze weg komt. Het bestuur hoopt dat dit jaarverslag de relatie tussen het IDO en de lezers zal versterken.

De voorgaande jaren hebben we jaren van de *crisis* genoemd. Voor het jaar 2012 zou deze term opnieuw kunnen gelden, want de crisis duurt nog voort en de verwachting is dat dit ook in 2013 en misschien zelfs 2014 merkbaar zal zijn. Maar voor het IDO kunnen we ook spreken van een overgangsjaar 2012. We hebben de uitwerking ter hand genomen van de nieuwe bestuursstructuur, waarin drie werkvelden ieder een eigen stuurgroep hebben en het vierde werkveld, de voedselbank, wordt aangestuurd door een eigen zelfstandig stichtingsbestuur. Er zijn veel besprekingen aan gewijd en we kunnen terugzien op goede gesprekken vanuit een positieve houding bij alle betrokkenen. Daar zijn we dankbaar voor. De notaris is nu aan het werk en we verwachten dat de nieuwe bestuursstructuur in de eerste helft van 2013 kan worden gerealiseerd. Maar 2012 is ook een overgangsjaar omdat we eind 2012 afscheid hebben genomen van onze eerste directeur Jan van Opstal. Ruim 8 jaar heeft hij zich (eerst als coördinator en later als directeur) ingezet voor het IDO en de daaronder ressorterende stichtingen. We zijn hem veel dank verschuldigd voor alles wat hij heeft bereikt in die jaren. Gelukkig hebben we snel een opvolger kunnen benoemen; we wensen Wim Moggré veel succes bij zijn werk voor het IDO.

De *IDO-schuldhelpverlening ISL* en de inloophuizen *Waterwijk* en *Open Haven* hebben activiteiten ontwikkeld om op de hulpvragen die op ons af komen, in te spelen en Voedselbank *De Korenaar* biedt de steun van voedselpakketten. Deze 'technische' kant van de hulpverlening is het vervolg op de ontmoeting met hulpvragers. Daar begint het mee, de hulpvragers ontmoeten als mensen met een eigen waarde. Om daarna vanuit die ontmoeting zodanige hulp te zoeken die hen meer mogelijkheden biedt om overeind te blijven in onze vaak ingewikkelde maatschappij.

In dit jaarverslag geven we *onze missie* weer en belichten daarna *de mensen achter het IDO*. Het hoofdstuk *Ruimte* gaat in op onze nieuwe locatie aan de Fjord en de mogelijkheden die die locatie biedt aan Inloophuis Open Haven. In hoofdstuk 5 wordt het werk in de *inloophuizen*, de *schuldhulpverlening* en de *voedselbank* uiteen gezet aan de hand van enkele opvallende zaken. Hier klopt het hart van het IDO. Met *Cijfers van de werkvloer* illustreren we de gegeven informatie. Het jaarverslag sluiten we af met *onze relaties* en met *IDO naar de*

toekomst. Daarna volgen de financiële jaarcijfers 2012, dit jaar gecontroleerd en goedgekeurd door onze nieuwe accountant, Meeuwsen Ten Hoopen uit Lelystad.

Het bestuur dankt vrijwilligers en beroepskrachten voor de grote inzet die zij hebben geleverd in de uitvoering van het werk en in de besturen. Het bestuur dankt ook alle instellingen en personen die het met hun morele en financiële steun mogelijk hebben gemaakt dat het IDO in 2012 zijn werk kon verrichten: de in het IDO deelnemende en andere kerken, de gemeente Lelystad, en een aantal landelijke fondsen, instellingen en particulieren uit onze stad en regio. Ook bezoeken die mensen persoonlijk hebben gebracht aan het IDO of de werkstichtingen hebben we als stimulerend ervaren.

Voor contact naar aanleiding van dit jaarverslag staat het bestuur open.

Wij bidden onze God om zijn zegen over ons werk.

Het IDO-bestuur,

Alle Broersma, voorzitter.

Henk Slager, secretaris.

2. ONZE MISSIE

We hadden bij het IDO de kardinaal op bezoek (de RK kerk die in het IDO participeert hoort bij het bisdom Utrecht). Bij de afsluiting zei hij: 'Wat ik hier vandaag gezien heb, inloophuizen, schuldhulpverlening, voedselbank, heb ik elders ook gezien. Maar ik heb het nog niet eerder gezien in zo sterke samenhang met elkaar'. Daarin onderscheidt het IDO zich dat we *mensen die geen helper hebben* kunnen helpen door een sluitend vangnet van hulpverlening.

Onze missie *helpen die geen helper hebben* brengt mee dat we veel met zware problematiek te maken hebben. Dat vraagt heel wat van onze vrijwilligers en beroepskrachten. Tegelijk geeft het de mensen op de werkvloer elke keer weer energie, als ze merken dat dat het mensen goed doet dat ze als medemens serieus worden genomen, dat ze zich gezien voelen als mens. In die relatie groeit er dan ook openheid om problemen te benoemen en een weg te zoeken om in die problemen adequaat hulp te krijgen. Het is vooral de erkenning in hun mens zijn die bewerkt dat hulpvragers ook weer met een nieuwe blik naar hun situatie kijken. Samen met de geboden hulp inspireert dat ook mensen om in de situatie waarin ze verkeren zelf weer met energie er tegenaan te gaan.

Ook als we bijvoorbeeld na een traject van schuldhulpverlening nazorg bieden is die er op gericht dat de hulpvrager in zijn/haar eigen situatie zo zelfstandig mogelijk verder kan. Het lukt niet in alle gevallen, maar wat zie je mensen soms opfleuren als ze ervaren dat ze eindelijk weer of soms voor het eerst echt een stukje regie over hun eigen leven kunnen voeren. Dan weet je ook weer: het IDO is er 'niet voor niets'.

3. De mensen achter IDO

Vrijwilligers

Het vele hulpverlenende werk dat IDO doet in Lelystad is alleen maar mogelijk door de inzet van de grote groep vrijwilligers. In 2012 is het aantal vrijwilligers met ongeveer 80 toegenomen tot zo'n 300, een stijging van ruim 35%. Samen hebben zij ongeveer 90.000 uren ingezet. Eerder door ons geïnitieerd onderzoek heeft uitgewezen dat dit een maatschappelijk rendement (en dus besparing voor de samenleving) van ongeveer € 3,0 miljoen.

Bij alle onderdelen van het IDO (de beide inloophuizen, schuldhulpverlening en bij de voedselbank is het aantal vrijwilligers toegenomen. De voedselbank heeft zelfs een kleine wachtlijst, iets om trots op te zijn in een land waarin vele organisaties het moeilijk hebben door een gebrek aan vrijwilligers. Ook in 2012 is gewerkt aan de samenwerking tussen de vier afdelingen en de verbondenheid tussen de medewerkers en de vrijwilligers: de verschijning van het personeelsblad *IDO/aat* werkt daaraan mee, evenals gezamenlijke activiteiten. Zo leerden vrijwilligers elkaar steeds beter kennen, wisten elkaar te vinden en konden nóg slagvaardiger en op elkaar aansluitend hulp bieden.

Bestuurlijk

Binnen de teams van bestuursleden zijn er nauwelijks verschuivingen geweest; wel hebben zij zich intensief beziggehouden met een bestuurlijke herstructurering van IDO. Nadat eind 2011 alle besturen zich konden vinden in de plannen om te komen tot een meer gestroomlijnde en efficiënte organisatie is in 2012 de uitwerking ter hand genomen. Eind 2012 kon de notaris gevraagd worden de noodzakelijke stukken voor de definitieve afronding van de bestuurlijke herinrichting voor te bereiden. In de eerste helft van 2013 wordt deze bestuurlijke herstructurering afgerond.

Personeel

Vanaf 01 januari 2012 zijn alle medewerkers in dienst van het IDO en in 2012 is het aantal betaalde krachten (8 parttimers in totaal) niet gegroeid. Wel hebben zich enkele mutaties voorgedaan. Zo gaf de eerste directeur van het IDO, de heer Jan van Opstal in de zomer van 2012 te kennen dat hij vanaf 2013 niet meer beschikbaar was als directeur. Gelukkig kon er snel in zijn opvolging worden voorzien door de benoeming, per 1 december 2012, van de heer Wim Moggré. Daarnaast hebben we afscheid genomen van de coördinator van de Open Haven (voorheen Open Veste). In haar plaats is mevrouw Marja van der Koelen benoemd die daarvoor als sociaal werker werkzaam was. In die functie is met ingang van 01 december 2012 mevrouw Frouke Fennema benoemd. Helaas hebben we in 2012 ook te maken gehad met een wat langere ziekteperiode van een tweetal medewerkers. Gelukkig zijn zij inmiddels weer volop aan het werk.

Tenslotte is op 01 januari 2013 de nieuwe administrateur, Sigrid Kamp, begonnen als opvolger van Ronald Kornaat

4. De ruimte

In het jaarverslag 2011 is vol trots melding gemaakt van de nieuwe huisvesting voor Open Veste in het voormalige buurthuis "De Krakeling" gelegen aan de Fjord te Lelystad. Hiermee is een eind gekomen aan het jarenlange ruimtegebrek op de vorige locatie van Open Veste en zijn we in de gelegenheid geweest om enkele nieuwe activiteiten aan het aanbod toe te voegen. Het betreft een open spreekuur (als filiaal van ISL); en enkele projecten van ISL (zoals Hulp met Perspectief, Schuldhulpverlening tijdens Detentie, samenwerking met de Afrikaanse gemeenschap en de Papierbrigade). Tevens biedt deze locatie de mogelijkheid voor een adequate huisvesting van de directie en administratie. Tenslotte is er een kenniscentrum ingericht dat in de komende jaren verder wordt uitgebouwd waardoor we in staat zijn grotere groepen te ontvangen en we nog beter kunnen inspelen op allerlei vragen om informatie en documentatie over ons mooie werk. Begin 2012 is de verbouwing gestart waarna we eind februari 2012 onze intrek konden nemen in het nieuwe gebouw. Op 15 mei 2012 vond de officiële opening plaats door de wethouder, mevrouw Meta Jacobs. Daarbij is ook de naam van onze nieuwe locatie onthuld, Open Haven, toegankelijk voor iedereen en een beschutte plek biedend voor al onze bezoekers die even de Haven aandoen om op adem te komen in welke vorm dan ook. We zijn trots op ons gebouw.



5. 2012, de werkvelden verkend

IDO werkt vanuit het gedachtegoed van de Presentiebenadering. Prof. Andries Baart heeft de Presentiemethode wetenschappelijk uitgewerkt (zie o.a. Andries Baart, Een theorie van de Presentie, 2004). In zijn boek, Van tellen naar vertellen, en terug (2010) maakt Baart duidelijk dat niet alleen de cijfers, maar zeker ook de verhalen zeggingskracht mogen hebben als we resultaten op een rijtje zetten. Daarom in dit jaarverslag niet alleen de cijfers maar ook de beschrijving van wat we allemaal doen binnen onze werkvelden.

Inloophuis Waterwijk:

Ook in 2012 was dat een plek voor veel mensen waar zij zich voelden thuishkomen. Sommige oude vertrouwde gasten zien we niet meer of minder, nieuwe gezichten komen binnen. Maar wat blijft is de band die mensen met elkaar hebben en het luisterend oor dat zij daar vinden. In allerlei persoonlijke situaties wordt die band zichtbaar, door een simpel kaartje bij een verjaardag of bij ziekte tot het meeleven bij meer ingrijpende gebeurtenissen in het leven van onze bezoekers. Voor iedereen geldt dat een teken van meeleven goed doet en dat hoeft niet altijd met veel woorden maar soms is een simpel gebaar voldoende.

Naast het gewoon binnenlopen voor een kopje koffie, een praatje zijn er diverse activiteiten die in het Inloophuis worden georganiseerd. Koploper daarbij zijn de maaltijden die elke middag als het inloophuis open is, worden geserveerd. Meer dan 2.000 maaltijden zijn er geserveerd. Daarnaast kan er een maaltijd worden meegenomen om thuis te eten. De belangstelling voor diverse creatieve activiteiten en voor activerende projecten was groot. Dit geldt ook voor de taalcursus voor allochtone vrouwen en het voorleesuurkje voor kinderen op de woensdagmiddag. De vieringen van diverse feestdagen werden druk bezocht (ruim 200 mensen).

De verschuivende rol van het inloophuis van ontmoetingsplek tegen eenzaamheid en uitsluiting naar een plek waar mensen ook geactiveerd worden, blijft toenemen en dat is ook logisch. Steeds meer mensen komen in onze maatschappij buiten spel te staan en het is van belang om hen blijvend te stimuleren om actief te blijven en onderdeel uit te maken van de maatschappij.

Een belangrijk onderdeel van het Inloophuis is de winkel met tweedehandskleding. Gerund door zeer enthousiaste vrijwilligers kun je hier elke middag (maandag t/m donderdag) terecht voor het kopen van leuke, mooie en nette tweedehands kleding. Voor de kleren worden kleine prijzen gehanteerd. Dit geeft de kopers het gevoel dat zij de kleren inderdaad gekocht hebben en niet lopen in gratis afgedankte kleren van een ander. Dit versterkt het gevoel van eigenwaarde. De prijzen lopen uiteen van € 0,10 voor ondergoed tot € 1,00 voor een jas. De opbrengst van de winkel in 2012 wordt besteed aan een uitbreiding en interne verbouwing van de winkel. Deze uitbreiding wordt in het eerste kwartaal van 2013 gerealiseerd.

Naast kleding komt ook regelmatig beddengoed binnen: lakens, dekbedden, dekens en ook badoeken. Deze worden gebruikt om een "starterspakket" te maken voor daklozen, die een kamer/huis gevonden hadden.

In het algemeen wordt de kleding binnengebracht door particulieren uit Lelystad en tot ver daarbuiten. Soms verstrekten een kledingketen een pakket kleren.



De "winkel" van tweedehands kleding achter inloophuis Waterwijk

Inloophuis Open Veste/Open Haven:

Al vrij snel in 2012 verhuisde Inloophuis Open Veste naar een nieuwe locatie aan het Fjord in de ATOLwijk. Vanaf mei 2012 veranderde de naam in Inloophuis Open Haven. De meeste vaste bezoekers van Open Veste verhuisden gelukkig mee maar het is ook wel even zoeken op een nieuwe plek en natuurlijk ook spannend of er nieuwe bezoekers komen; die nieuwe bezoekers zijn inderdaad gekomen.

Door de nieuwe locatie die veel ruimer is dan het oude Inloophuis biedt deze de mogelijkheid tot het aanbieden van extra activiteiten aan de bezoekers. Dit wordt zeer gewaardeerd en de meeste activiteiten worden goed bezocht door veelal een vaste groep bezoekers. Daarnaast wordt iedere woensdagmiddag naailes gegeven aan allochtone vrouwen zodat zij ook zelf kleding kunnen maken of herstellen. Tevens is er op donderdagmiddag gelegenheid om je fiets of rollator te laten maken. Tenslotte kan hier nog worden genoemd de warme maaltijd die iedere middag, van maandag tot en met vrijdag, door een grote groep enthousiaste vrijwilligers, wordt bereid en die dagelijks een volle tafel van eters oplevert. Erg gezellig en het bewijs dat samen eten erg belangrijk is voor ons allemaal.

In het inloophuis is, evenals in het inloophuis in de Waterwijk, ook een winkeltje gevestigd met tweede handskleding, genaamd "Het Ruim" gerund door enthousiaste vrijwilligers. Het loopt goed en het heeft in 2012 al bijna € 1.500,-- opgeleverd. Een deel hiervan is geïnvesteerd in de inrichting van de winkel en een gedeelte is bestemd voor de verdere aankleding van de woonkamer van het inloophuis. Ook zijn de bezoekers getraakteerd op een uitje naar het Natuurpark. Uiteindelijk is het resultaat over 2012 uitgekomen op bijna € 660,--, een zeer mooi resultaat voor een eerste jaar.

Inloophuis Open Haven wordt ook gebruikt door enkele andere maatschappelijke instellingen en/of groeperingen binnen Lelystad. Zo houdt de werkgroep AA haar bijeenkomsten in het Inloophuis en verricht de Stichting Mahanaim, maatschappelijk werk voor de Afrikaanse Gemeenschap in Lelystad, haar werkzaamheden vanuit Open Haven. Deze werkzaamheden zijn nauw verwant aan onze activiteiten op het terrein van schuldhulpverlening. In het hoofdstuk waar we nader ingaan op 2012 in cijfers zal ook aandacht worden besteed aan de cijfers van deze stichting.

Elke morgen is er het inloopspreekuur dat gekoppeld is aan het inloopspreekuur bij de schuldhulpverlening. Deskundige vrijwilligers zijn aanwezig om de bezoekers verder op weg te helpen en zo mogelijk al hun vragen te beantwoorden. Dit loopt goed.

ISL:



De vrijwilligers binnen ISL zijn dagelijks druk bezig voor hun cliënten die bij ons aankloppen en dan plaats kunnen nemen in de wachtkamer die u op de vorige bladzijde ziet afgebeeld. De meeste komen binnen via het inloopsprek uur of zijn doorverwezen door andere maatschappelijke organisaties binnen Lelystad. Onze begeleiding beperkt zich niet tot alleen de schuldhulpverlening maar gaat verder zoals begeleiden bij aanvragen van uitkeringen, contacten met belastingdienst, juridische ondersteuning. Zo kunnen we bijna een totaalpakket bieden aan al die mensen die een beroep op ons doen en dat sluit naadloos aan bij ons motto "Helpen wie geen helper heeft".

Vanuit ISL kunnen we ook noodpakketten aan mensen verschaffen, zowel materieel als financieel via een lening. Daarnaast zijn we er trots op dat we een licentie hebben van De Nederlandse Bank zodat we voor cliënten hun gehele financiële huishouding kunnen regelen. Dit geeft ons veel mogelijkheden. In combinatie met alle andere activiteiten binnen ISL, de inloophuizen en de Voedselbank zijn we in staat om veel mensen te helpen en daar zijn we blij mee. Niets is mooier dan mensen na verloop van tijd de hand te schudden omdat ze in staat zijn weer op eigen benen te staan. Cijfers wijzen uit dat we daar goed in slagen. Het percentage mensen die na onze begeleiding weer alleen verder kan, ligt aanzienlijk hoger dan elders en daar zijn we, terecht, trots op. Zonder de inzet van al onze vrijwilligers, begeleid door enkele medewerkers, is dat niet mogelijk. Hulde!

Voedselbank:

De voedselbank is binnen het IDO een zelfstandige organisatie. Vanuit de stichting De Korenaar wordt door ruim 70 vrijwilligers wekelijks hard gewerkt om de voedselpakketten klaar te maken en op de zes uitdeelpunten in Lelystad te verspreiden. Het aantal pakketten is in 2012 aanzienlijk toegenomen hetgeen maar weer eens bewijst dat de economische verslechtering nog niet tot stilstand is gekomen. We verwachten dan ook dat het aantal pakketten eerder zal toedan afnemen. Wel kunnen we constateren dat er nogal wat mensen zijn die binnen de maximale periode van 3 jaar weer zelf voor hun boodschappen kunnen zorgen. Dit is mede te danken aan het feit dat door de intensieve samenwerking tussen de Voedselbank en de andere werkvelden binnen het IDO mensen sneller geholpen kunnen worden en we een beter zicht hebben op de problematiek. Kortom de Voedselbank is een prima aanvulling op onze andere "takken van sport" en de samenwerking verloopt dan ook naar ieders tevredenheid.

6 De Koepel in 2012

Sinds 2009 kent IDO-koepel een directie. In 2012 werkten Jan van Opstal als directeur, Marja van der Koelen als administratieve ondersteuning en Ronald Kornaat als financiële medewerker voor IDO. Medio 2012 gaf Jan van Opstal aan dat hij vertrekt als directeur. Dit heeft geresulteerd in de benoeming per 1 december 2012 van Wim Moggré als zijn opvolger. Daarnaast heeft Marja van der Koelen vanaf 01 september 2012 de functie van coördinator van het Inloophuis Open Haven vervuld.

De taak van de directeur is driedelig:

1. hij is verantwoordelijk voor bedrijfsvoering en voor aansturing van het team van medewerkers.
2. hij is verantwoordelijk voor het onderhouden van externe contacten (gemeente Lelystad, kerken, fondsen, ketenpartners) en voor het binnenhalen van de benodigde financiële middelen.
3. en tenslotte is zijn verantwoordelijkheid het vormgeven van een IDO-kenniscentrum.

Ad 1. Maandelijks is er onder leiding van de directeur een coördinatorenoverleg. Dit resulteerde o.a. in een nog betere samenwerking tussen de vier werkvelden (Inloophuis Waterwijk, Inloophuis Open Haven, ISL en Voedselbank). Zo kan IDO het vangnet onder mensen-op-de-rand nog beter sluitend maken.

Ook worden bijeenkomsten georganiseerd waarbij vrijwilligers van de verschillende afdelingen elkaar ontmoeten en beter leren kennen. Dat kan zijn in de vorm van een cursus, maar ook gezellige bijeenkomsten worden met dat doel georganiseerd. Een mooi voorbeeld hiervan was de bijeenkomst voor alle vrijwilligers ter gelegenheid van het afscheid van Jan van Opstal. In een zeer ontspannen sfeer was er de gelegenheid elkaar te ontmoeten, iets te eten (verzorgd door enkele kookvrijwilligers) en afscheid te nemen van Jan.

Ad 2. Maandelijks voert de directeur overleg met de beleidsambtenaar van de gemeente Lelystad, die belast is met IDO-zaken. Daarnaast wordt er overlegd met wethouders en met andere ambtenaren voor meer specifieke aangelegenheden.

In het kader van het opzetten van nieuwe projecten en uitbouwen van bestaande projecten is er regelmatig overleg op directieniveau met ketenpartners het MDF, Welzijn Lelystad en Kwintes.

In 2012 bracht de directeur bezoeken aan fondsen die IDO steunden. Ook werden mogelijkheden onderzocht om nieuwe geldbronnen aan te boren, zoals het bedrijfsleven en het werven van donateurs.

Verder werd veel aandacht besteed aan PR-zaken. De modernisering van de website is verder uitgewerkt en deze is medio 2012 live gegaan. Ook hier hebben meerdere vrijwilligers zich enorm voor ingezet.

Ad 3. Eén van de mogelijkheden die de nieuwe huisvesting biedt, is het opzetten van een kenniscentrum voor ons werk. In Open Haven hebben we een mooie ruimte waar we al onze documentatie hebben kunnen uitstellen en waar we in de gelegenheid zijn om groepen te ontvangen. We merken dat steeds meer mensen geïnteresseerd zijn in ons werk en dat op vele plaatsen in ons land vergelijkbare initiatieven worden ontplooid. Als zij zich dan gaan oriënteren, worden ze vaak op het IDO gewezen als een goed voorbeeld. Wij willen graag aan anderen vertellen wat we doen en hoe we het doen. Het uiteindelijke doel is dat we via ons kenniscentrum onze kennis en ervaring delen met anderen en dat dat ook extra inkomsten voor het IDO gaat opleveren. Dit zal zich in de komende jaren moeten bewijzen.

In dit verband kunnen we als voorbeeld noemen dat we in november 2012 de landelijke dag hebben georganiseerd van het Netwerk DAK, een netwerk van inloophuizen en andere voorzieningen op dat terrein in geheel Nederland. Bijna 100 mensen waren aanwezig. 's Ochtends hebben die uitgebreid kennis gemaakt met het werk van IDO en 's middags was er een mini symposium waaraan wethouder Meta Jacobs en buurtpastor Titus Schlatmann uit Utrecht hun medewerking hebben verleend. We kunnen terug zien op een zeer geslaagde dag waarin is gebleken dat we in Lelystad trots mogen zijn op het IDO maar ook trots op onze samenwerking met de gemeente, met wie we al vele jaren een goede relatie onderhouden en die IDO een plaats heeft gegeven in de gemeentelijke keten van hulpverlening.



7. ONZE RELATIES

We geven onze relaties jaarlijks een plek in ons jaarverslag. Zij maken het mede mogelijk dat de bijna 300 IDO-vrijwilligers, gesteund door de beroepskrachten, hun werk kunnen doen. In 2012 resulteerde dat in een vrijwillige inzet van meer dan 90.000 uur voor medemensen in Lelystad.

We noemen allereerst de Lelystadse kerken, die het IDO hebben opgericht en aan het IDO een deel van haar diaconale taak hebben overgedragen. Dit zijn de Baptistengemeente Lelystad, Christelijk Gereformeerde Kerk/Nederlands Gereformeerde Kerk, Protestantse Gemeente Lelystad, Hervormde Gemeente Lelystad, Gereformeerde Kerk Vrijgemaakt, Rooms Katholieke Heilige Norbertus Parochie, Evangelische Kerk De Pijler, Evangeliegemeente 't Reveil en Evangeliegemeente De Bron.

De kerken steunen het IDO vooral door het menselijke kapitaal van de vrijwilligers, die een groot deel van ons totale vrijwilligersbestand uitmaken. Daarnaast geven de kerken ook financieel steun aan het IDO en aan de IDO-Noodhulp. De relatie met de kerken bewaren we door het bestuurlijk overleg, in contacten met de diakenen en in de jaarlijkse IDO-zondag in de maand februari.

De relatie met een nogal geïsoleerde Afrikaanse gemeenschap in Lelystad en omgeving, waarvan veel leden elkaar ontmoeten in de kerkgemeenschap 'Mahanaïm' is voortgezet. Omdat zij vooral gebaat zijn bij hulp in de praktijk, wordt op werkniveau met hen samengewerkt. Zie ook eerder in dit jaarverslag, hoofdstuk 5.

Het IDO onderhoudt relatie met een aantal landelijke fondsen. In 2012 heeft die relatie steun opgeleverd in de vorm van adviezen en ook in financiële bijdragen voor een aantal projecten. Het IDO is bijzonder erkentelijk voor ondersteuning die we van deze fondsen ervaren.

De Gemeente Lelystad heeft zich in 2012 gebonden geweten aan de afspraken die in het overleg in 2009, van IDO met Fondsen en Gemeente, zijn gemaakt. Het IDO is er erkentelijk voor dat de Gemeente het IDO een plaats heeft gegeven in de gemeentelijke *keten van hulpverlening*. De contacten met wethouders, beleidsambtenaren en leden van de raad zijn in 2012 voortgezet. Eén van de raadsleden heeft zelfs besloten een deel van zijn vergoeding aan het IDO beschikbaar te stellen.

Ook was er in 2012 regelmatig overleg met de ketenpartners in de hulpverlening. Met Maatschappelijke Dienstverlening Flevoland (MDF) bestaat samenwerking op verschillende terreinen.

Het ISL werkt in de schuldhulpverlening samen met verschillende instanties. Het ISL nam deel aan het Integraal Schuldhulpverleningsoverleg. In het project Thuisadministratie is er samenwerking met Humanitas en in het project Preventie Huisuitzettingen met woningstichting Centrada en met Vangnet & Advies. Met Justitie en de Gemeente Lelystad wordt samengewerkt in het project Schuldhulpverlening tijdens Detentie.

Evenals in 2011 zijn er ook in 2012 contacten geweest met scholen in Lelystad. Er heeft zelfs een bezoek op de locatie van de Voedselbank plaats gevonden.

We noemen hier ook met grote dank het netwerk van relaties met industriële bedrijven, winkels en agrarische bedrijven dat Voedselbank De Korenaar onderhoudt. Door deze relaties bleef het mogelijk om wekelijks een verantwoord voedselpakket samen te stellen, ook toen ten gevolge van de crisis de aanvoer vanuit het landelijk depot minder werd.

8. IDO NAAR DE TOEKOMST.

De bezuinigingen in het kader van het regeerakkoord zijn het gesprek van de dag begin 2013. Dat we in ons land tegen grenzen aan lopen is duidelijk en aan bezuinigingen valt voor niemand te ontkomen. Maar we vragen ons in het IDO wel af of de gehanteerde snoeimessen dienstig zijn voor onze samenleving. Of brengen de overheidsmaatregelen nog meer mensen -en vaak juist de zwakkeren- in problemen, met sociale onrust die daarvan het gevolg is? Moet de vrijwilligersorganisatie van het IDO blijven reageren op de groeiende hulpvraag uit de Lelystadse samenleving? En als het antwoord daarop 'ja' luidt, op welke manier moet het IDO dat dan doen in een tijd van minder financiële middelen? Deze vragen hebben een plek gekregen in het visiedocument '*IDO – plannen voor jaren, 2013 en verder*'. In intern gesprek en in gesprek met onze achterban zal de bezinning in 2013 worden voortgezet en zullen we proberen antwoorden te vinden op de vragen die aan het IDO worden gesteld.

Een citaat uit de inleiding van het visiedocument: *In dit IDO Jaarplan 2013 wordt getracht vanuit landelijke ontwikkelingen een vertaalslag te maken naar de (maatschappelijke) ontwikkeling op lokaal niveau. Daarbij houden we rekening met het eigen karakter van het IDO.*

In het IDO oordelen we niet enkel negatief over de nieuwe opzet van zorg en welzijn met de nadruk op 'de eigen kracht van de burgers'. Dat mensen worden aangesproken op wat ze nog wél kunnen kan het gevoel van eigenwaarde versterken. Dat onze maatschappij weer wat meer sámen-leving moet worden waarderen we ook positief, evenals de nadruk op 'zorg op maat'.

We hebben echter grote zorgen over het feit dat die sámen-leving wordt gepresenteerd als iets dat we zomaar even kunnen 'maken' na een tijd van groeiend individualisme. Die zorg werd in een krantenkop zo verwoord: *WMO doet onrealistisch beroep op de samenleving*. Een andere krantenkop luidde: *Inzet familie gewoon in Duitse gezondheidszorg*. In het IDO hebben we echter vaak te maken met mensen die zo eenzaam ronddwalen in de maatschappij en soms ook geen beroep op familie kunnen doen. En als de eigen kracht van de mensen tekort schiet en het eigen netwerk van familie of burens er gewoonweg niet is, dan is aankloppen bij organisaties als het IDO de enige weg om nog ooit op de WMO-ladder te komen. Want als je daar niet op komt bereik je ook niet de professionele hulp die je nodig hebt.

Het vertalen van visie in beleid en uitvoering is de uitdaging voor 2013. Dat geldt zowel de inhoud als de financiering van ons werk.

9. De cijfers van de werkvloer

9.1 Inloophuis Waterwijk

Het inloophuis was van maandag tot en met donderdag open van 10-16 uur. In 2012 vonden 12.262 drempeloverschrijdingen plaats incl. de bezoekers van het winkeltje. Wanneer je ervan uitgaat dat de helft daarvan ook het Inloophuis bezoekt dan komt het aantal drempeloverschrijdingen uit op 10.870, een stijging van bijna 7%. Daarvan waren 927 kinderen, een lichte daling. Aan de ene kant was er de vertrouwde groep vaste gasten, maar er verschenen ook steeds nieuwe gezichten: met name bij de lowbudget-maaltijden, in de winkel en bij activiteiten.

Wat de activiteiten betreft: die werden steeds goed tot zeer goed bezocht. Het aantal deelnemers per activiteit was gemiddeld 12 personen welk aantal gelijk is aan het afgelopen jaar.

Het betrekken van '(school)kinderen' bij het inloophuis is via verschillende activiteiten gebeurd: door projecten in de scholen, zomeractiviteiten met schoolkinderen en speciale activiteiten voor schoolkinderen in het inloophuis tijdens oliebollen bakken in de kerstvakantie.

De naaicursus, de breiactiviteit, spelenderwijs Nederlands leren (voor kinderen), koken en de taallessen zijn goed verlopen met veel tot zeer veel belangstelling (bij de taallessen kwamen in 2012 ongeveer 500 mensen binnen).

Deelname van vrijwilligers aan diverse vormen van 'deskundigheidsbevordering' was hoog. De vrijwilligersavonden met scholing werden heel goed bezocht (altijd meer dan 20 vrijwilligers per avond) en ook scholingsdagen (over de Presentiemethode en andere thema's met externe docenten) stonden volop in de belangstelling bij de vrijwilligers.

9.2 Inloophuis Open Veste/Open Haven

Zoals al eerder in het jaarverslag is opgemerkt is het inloophuis Open Veste begin 2012 verhuisd naar een ander gebouw en heeft het vanaf de officiële opening daarvan een nieuwe naam: Inloophuis Open Haven.

Het inloophuis is van maandag tot en met vrijdag geopend tussen 10-15 uur. Het aantal drempeloverschrijdingen van Open Veste/Open Haven was in 2012 4.870. Dit is het aantal excl. de mensen die gebruik maken van de low budget maaltijden. Dit aantal ligt iets lager dan in 2011 maar dat is voor het overgrote deel te verklaren door de verhuizing. Mensen moeten de weg nog vinden. Het bezoekersaantal ligt wel nog duidelijk boven dat van een aantal jaar geleden.

De deelname aan 'creatieve activiteiten' was goed in 2012. Vooral het maken van kaarsen en kerstkransen was erg populair. Gemiddeld waren er 10 deelnemers per activiteit. Bijna elke week is er een tenminste één activiteit: er werden in 2012 dus 500 mensen geactiveerd en veelal uit hun isolement gehaald.

Het 'project bewegen' is in 2012 voortgezet en lijkt inmiddels een vast onderdeel van ons programma.

Van het 'internetcafé' wordt dankbaar gebruik gemaakt. Vooral stagiaires helpen bezoekers bij het maken van een CV, het zoeken van werk of huisvesting.

Het aantal gasten bij de 'low-budget-maaltijden' is fors gegroeid. Na de verhuizing wordt 5 keer per week een warme maaltijd bereid (tegen 4 keer in 2011). Het aantal deelnemers bedroeg in totaal 3.010, een stijging met ruim 30%. Daarmee is bewezen dat de behoefte aan 5 keer per week een warme maaltijd nadrukkelijk aanwezig is.

Het 'project reparaties' dat in 2011 bescheiden is gestart is in 2012 verder opgepakt en uitgebouwd. Elke week kunnen mensen terecht voor een reparatie aan hun fiets of scootmobiel.

De 'vieringen' trokken veel gasten. Een uitschieter was de kerstviering met ongeveer 50 bezoekers.

De 'deskundigheidsbevordering' is door vrijwilligers goed bezocht. Vaak worden cursussen gezamenlijk met inloophuis Waterwijk georganiseerd. Gebleken is dat vrijwilligers (ook) behoefte hadden aan heel concrete scholing: die werd gegeven tijdens het vrijwilligersoverleg.

9.3 IDO-schuldhulpverlening

Inloopspreekuur

Van maandag tot en met donderdag was er elke ochtend open spreekuur van 9.30-12.00 uur in inloophuis Waterwijk. Ook in inloophuis Open Veste/Open Haven wordt er een inloopspreekuur gehouden, dagelijks van 10.00 tot 12.00 uur. In 2012 kwamen bij ISL 8.675 hulpvragen binnen: daarvan waren 5.452 bezoekers (de rest zocht telefonisch contact; ook werd er via de IDO-website steeds vaker hulp gezocht). Het aantal bezoekers is met ruim 10% gestegen. Dit zal mede worden veroorzaakt doordat nu ook in inloophuis Open Haven een inloopspreekuur wordt gehouden.

Onder het aantal bezoekers vallen twee dingen op: voor veel mensen was de nood zo hoog dat er veel wanhoop (met alle emoties van dien) naar buiten kwam; en er kwamen steeds meer hulpvragen van mensen met een eigen huis, die hun hypotheeklasten niet meer konden betalen.

Toegenomen nood wordt ook zichtbaar in het aantal verstrekte noodpakketten (zowel door IDO verstrekte pakketten met eerste levensbehoeften, als de financiële hulp die diaconieën van IDO-kerken verstrekten om mensen zonder inkomen of uitkering een paar weken te kunnen helpen): in totaal werd dit aan 56 mensen verstrekt, een stijging met 30%.

Trajectbegeleiding

Hoofdtak van ISL is natuurlijk de eigenlijke schuldhulpverlening. Mensen met schulden doorlopen een langdurig traject (meestal drie jaar) om uit de schulden te komen. Dat kan via de WSNP (waarbij ISL voorbereidend werk doet, MDF de eigenlijke aanmelding bij de rechtbank, ISL weer de begeleiding en eventueel de nazorg). Schuldhulpverlening vindt ook plaats voor mensen die uit de WSNP gezet zijn, of die binnen een termijn van 10 jaar na de wettelijke schuldsanering opnieuw in de schulden geraakt zijn (en dus niet opnieuw toegelaten worden tot de WSNP), of voor mensen van wie de schulden niet zo hoog zijn dat WSNP de meest voor de hand liggende oplossing zou zijn; in die gevallen wordt geprobeerd tot een regeling te komen met schuldeisers, of wordt er gewerkt aan een stabilisatie.

Eind 2012 zijn er 108 mensen in trajectbegeleiding waarvan er 10 op de wachtlijst staan. Daarnaast zijn er in 2012 ook mensen die het traject gestart zijn maar gelukkig in hetzelfde jaar ook weer afscheid konden nemen van hun begeleiding omdat ze de zaak weer op de rit hebben. Exacte aantallen zijn niet direct voorhanden maar we kunnen constateren dat de behoefte aan begeleiding in de afgelopen jaren eerder een stijgende dan een dalende tendens te zien geeft. Daarnaast blijkt dat de complexiteit van de problematiek jaar op jaar toeneemt, met name bij de gezinnen die wij begeleiden. Het gaat niet alleen om schulden, er spelen nog andere problemen mee. Dat houdt in dat er contact gelegd moet worden met andere partijen die bij deze gezinnen betrokken zijn. Er moeten ronde tafel gesprekken georganiseerd worden om tot de kern van het probleem te komen en uiteindelijk de verdeling van de taken. Wie doet wat. Dit vergt extra tijd van de hulpverlener, het project duurt langer en er is minder doorstroming.

Helaas hebben we ook met een geringe wachtlijst te maken. Dit komt mede door de beperkte ruimte waar de vrijwilligers hun werk moeten doen. Uitbreiding zit er echter op korte termijn niet in. Dit noopt ons wel tot een nadere bezinning.

Papierenbrigade

Dit in 2010 gestarte vrijwilligersteam helpt vooral aan de "voorkant" van de schuldhulpverlening. Zij gaan samen met cliënten de (vaak dozen en tassen vol) ongeopende post ordenen, schulden rubriceren en begeleiding bieden naar de eigenlijke schuldhulpverlening (en eventueel andere hulp). Dankzij het (ook in

Lelystad) gestarte project "SchuldHulpMaatje" konden vrijwilligers een driedaagse cursus volgen, waarna zij officieel gecertificeerde schuldhulpmaatjes werden.

De werkzaamheden van de Papierenbrigade waren er niet alleen ten dienste van cliënten bij ISL, maar ook bij de schuldhulpverlening van Maatschappelijke Dienstverlening Flevoland (MDF, waarmee ISL een samenwerkingsconvenant heeft). Zij hebben in 2012 18 cliënten naar ons door verwezen voor het ordenen van de papieren(chaos) of te wel het weer zicht krijgen op de administratie.

Preventie Huisuitzettingen

In 2012 heeft ISL (samen met MDF en Vangnet&Advies) hulp geboden om huisuitzetting en dakloosheid te voorkomen. In overleg met woningstichting Centrada en vaak in samenwerking met andere partijen kon voor 26 huishoudens, die bij ISL om hulp aanklopten, hun huisvesting veilig gesteld worden. In veel gevallen betekende dit dat zij in een traject van schuldhulpverlening terechtkwamen. Dit betekent opnieuw een toename, nu met 2 ten opzichte van 2011.

Schuldhulpverlening tijdens Detentie

Wat de cijfers betreft: in 2012 konden dankzij dit project 15 ex-gedetineerden geholpen worden. Dat betekent een vergelijkbaar aantal met 2011. Daarnaast kan nog het volgende worden opgemerkt:

- IDO heeft in de Penitentiaire Instelling Lelystad op een informatie-markt gestaan voor gedetineerden. De markt had betrekking op de mogelijkheden voor het verkrijgen van nazorg, ook hier in Lelystad.
- er is een folder uitgegeven, gericht op (ex)-gedetineerden, waar IDO aan meegewerkt heeft en waarin IDO ook staat.

Beiden zijn activiteiten op het gebied van drempelverlaging, zodat de ex-gedetineerde eerder/iets makkelijker hulp zoekt bij ons en ons weet te vinden

Hulp met Perspectief

In het kader van dit project worden er maandelijks ruim 40 gesprekken gevoerd met cliënten om na te gaan of zij nog steeds voor een voedselpakket in aanmerking komen. Daarnaast hebben er ruim 25 afrondingsgesprekken plaats gevonden met mensen voor wie de begeleiding in 2012 is afgerond.

9.4 Voedselbank de Koreenaar

Overzicht van de productie van voedselbank de Koreenaar.

In 2012 zijn in de hal van de Koreenaar geproduceerd totaal 11.846 voedselpakketten. Opgesplitst is dit aantal;

uitgegeven	P1 (éénpersoonspakket)	5419 stuks
uitgegeven	P2 (vierpersoonspakket)	5237 stuks
uitgegeven	P3 (> vierpersoonspakket)	1190 stuks

Hierdoor hebben 32.909 monden te eten gehad. Dat is meer dan in 2011, een stijging van bijna 5%

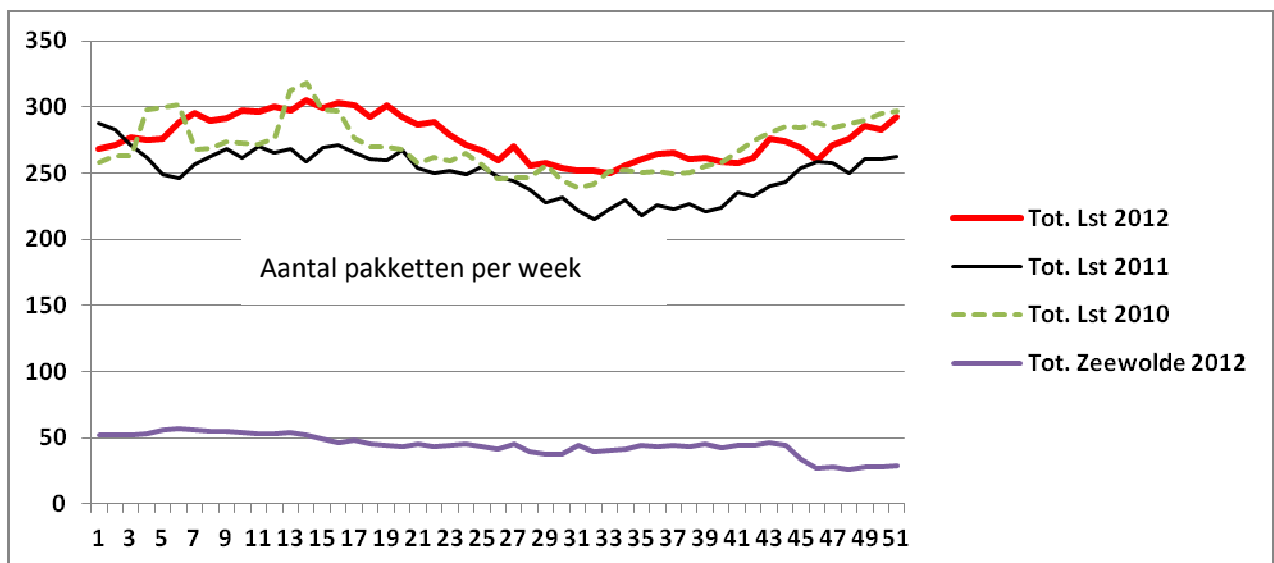
Het totaal aantal pakketten is in grafiek hieronder, per week weergegeven.

In week 52 (tussen kerst en oud/nieuw jaar zijn geen pakketten uitgegeven omdat in die periode ook geen aanvoer mogelijk was.

Het betreft het totaal aantal pakketten dat in de hal van de Koreenaar is gerealiseerd, dus incl. wat nodig was voor voedselbank de "Kostmand" in Zeewolde. Dit aandeel wordt tegen exploitatie kosten vergoed.

Het aandeel van Zeewolde is overigens gering t.o.v. Lelystad. Wel is het aantal van 50 pakketten over het gehele jaar nagenoeg gelijk gebleven. In de laatste weken van 2012 is het aantal pakketten voor Zeewolde gedaald naar rond de 30.

Opvallend is dat de grafiekcurve zich jaarlijks herhaalt.



Een opvallend gegeven uit 2012 is dat de gemiddeld tijdsduur van de ingeschreven cliënten toeneemt. De 303 cliënten die zich in 2012 hebben uitgeschreven hadden een gemiddelde inschrijvingstijd van ruim 9 maanden. Van de eind december 2012 nog ingeschreven cliënten was de gemiddelde inschrijvingstijd ruim 13 maanden terwijl de gemiddelde inschrijvingstijd van alle cliënten in 2012 bijna 11 maanden bedroeg. Hieruit kan de conclusie worden getrokken dat het voor de cliënten van De Korenaar moeilijker wordt om weer zelf in hun eerste levensbehoefte te kunnen voorzien, een ontwikkeling die zorgen baart maar wel logisch is gezien de economische situatie waarin ons land zich nog steeds bevindt.

Globale Inhoud voedselpakketten

In totaal is aan voedselgewicht aan de cliënten uitgegeven 177 ton. Daarnaast is als inwisselproduct doorgeschoven naar collega voedselbanken 32 ton. Aan non-food is uitgereikt voor totaal aan 5 ton producten. Deze hoeveelheid bestond vooral uit de volgende producten:

- schoonmaakartikelen
- artikelen van huishoudelijke aart
- speelgoed
- serviesgoed.

In juli hebben alle cliënten een gratis bezoek aan Walibi Biddinghuizen gebracht. Dit was op uitnodiging van Walibi.

In samenwerking met de volkstuinvereniging Runderweg is een groente project opgestart. Dit project zal in 2013 een vervolg krijgen in uitgebreider zin.

In 4 kerkgemeenschappen in Lelystad brengen de leden periodiek kruidenierswaren mee voor de Voedselbank.

In het kader van teambuilding is door 2 bedrijven een workshop in de hal gehouden.

Vrijwilligers bestand.

In 2012 zijn er 4 vrijwilligers bij gekomen en 4 personen zijn met het werk gestopt. Het huidige vrijwilligersbestand is hiermee gekomen op 75 mensen.

Door het project Groene Velden is er een sub-vrijwilligers groep ontstaan. Deze groep bestaat uit 15 medewerkers en functioneert geheel zelfstandig, maar ten bate van voedselbank de Korenaar. Dit project wordt in samenwerking met de diaconie van de Protestantse Gemeente Lelystad uitgevoerd.

Ontwikkelingen in 2013

Uit de eerste cijfers van 2013 kunnen we constateren dat het aantal pakketten in de eerste twee maanden van 2013 is toegenomen. Eind februari 2013 zijn er voor het eerst meer dan 300 pakketten samen gesteld.

10. De financiële cijfers

10.1 IDO

Algemeen

2012 was een jaar waarin veel is gebeurd op administratief gebied. De administraties van IWW, ISL, Wijzer en IDO zijn samengevoegd tot één administratie en worden nu door de administrateur van het IDO bijgehouden. Als gevolg hiervan zijn de administratieve procedures aangepast en is er een mandaatregeling opgesteld.

Met ingang van 2012 vinden de administraties van het IDO plaats in het boekhoudkundig pakket Accountview. De jaarrekening 2012 is ook de eerste jaarrekening die door het IDO zelf wordt opgesteld in plaats van door het administratiekantoor KKA. De jaarrekeningcontrole vindt met ingang van 2012 plaats door Meeuwssen ten Hoopen Accountants uit Lelystad

Daarnaast hebben zich op organisatorisch gebied een aantal ontwikkelingen voorgedaan met financiële consequenties. Zo is het pand de Krakeling in de Atolwijk verbouwd en hebben Open Veste en de directie en staf dit nieuwe pand onder de naam Open Haven betrokken.

Door het vertrek van de huidige medewerkers moesten in 2012 de volgende medewerkers geworven worden: een directeur, een administrateur, een coördinator Open Haven en een sociaal werker Open Haven. Dit betekende dat ongeveer de helft van het vaste personeel is gewijzigd. Daarnaast heeft dit geleid tot onverwachte extra kosten.

Het saldo van de jaarrekening 2012 komt ongeveer uit op het begrote negatieve saldo van € 14.000. Dit resultaat is beter dan het resultaat over 2011 dat uitkwam op € 59.000 negatief. Het negatieve resultaat over 2011 is te verklaren door de terugbetaling aan de gemeente van een deel van de subsidie over 2010.

Baten

Ten opzichte van 2011 zijn de baten in 2012 € 43.000 hoger uitgekomen. Dit wordt vooral veroorzaakt door een hogere bijdrage van de Landelijke fondsen. Dit betreft onder meer bijdrage van € 33.000 voor het project Schuldhulpmaatje. Daarnaast is van een landelijk fonds een extra bijdrage ontvangen ter dekking van het begrote tekort.

De hogere baten van € 24.000 ten opzichte van de begroting 2012 worden vooral verklaard door de bijdrage van het landelijke fonds ter dekking van het begrote verlies.

	Werkelijk	Begroot	Werkelijk
Baten	2011	2012	2012
Landelijke fondsen	50.300	114.500	131.116
Bijdragen deelnemende kerken	39.348	37.500	39.749
Bijdrage regionale kerken	24.699	24.500	19.175
Subsidie gemeente	279.104	259.000	262.400
Bijdragen overige instellingen	31.000	7.500	9.995
Rentebaten	6.749	5.700	3.788
Donaties en giften	13.800	12.000	12.827
Overige baten	3.879	3.800	5.784
Totaal Baten	448.879	464.500	484.834
Lasten			
Personeelskosten	287.352	290.500	311.545
Kosten vrijwilligers	13.412	11.600	11.885
Huisvestingskosten	47.457	74.900	86.985
Organisatiekosten	44.789	45.400	48.583
Ontvangst gasten	7.029	2.200	6.719
Vervoerskosten	13	0	14
Projectspecifieke kosten	5.242	23.500	19.485
Overige lasten	81.291	28.500	29.147
Totaal Lasten	486.585	476.600	514.363
Resultaat gewone bedrijfsvoering	-37.706	-12.100	-29.529
Mutaties voorzieningen			
Onttrekkingen voorzieningen	22.844	0	30.757
Toevoegingen voorzieningen	-40.844	-1.500	-15.033
Saldo mutaties voorzieningen	-18.000	-1.500	15.724
Totaal resultaat	-55.706	-13.600	-13.805

Lasten

Ook de Lasten zijn in 2012 hoger uitgevallen dan 2011 en hoger begroot voor 2012. Dit betreffen onder meer hogere loonkosten als gevolg van jaarlijkse stijging van periodieken. In verband met de overdracht is de nieuwe directeur op 1 december begonnen, waardoor het IDO in december twee directeuren op de loonlijst had. Hierdoor zijn extra kosten gemaakt. In verband met ziekte van twee medewerkers is een bedrag besteed aan vervanging en ziektebegeleiding.

Het afscheid van de oude directeur Jan van Opstal heeft ook tot extra kosten geleid.

Door het in gebruik nemen van Open Haven zijn de huisvestingskosten flink gestegen ten opzichte van 2011.

Ten opzichte van de begroting 2012 zijn extra huisvestingskosten gemaakt doordat de huur van Open Veste pas per einde van 2012 opgezegd kon worden is geheel 2012 € 5.000 dubbele huur betaald. Daarnaast heeft in inloophuis Waterwijk een noodzakelijke verbouwing plaats gevonden voor € 5.000 die niet was begroot. Verder is het energieverbruik van Open Haven € 4.000 hoger uitgevallen dan was begroot.

De werving van de nieuwe directeur en administrateur heeft ongeveer € 6.500 extra gekost. Deze kosten zijn verantwoord onder organisatiekosten.

Voorzieningen

Ten opzichte van de begroting hebben zich meer mutaties voorgedaan op de voorzieningen. Dit betreffen een bijdrage van het Oranjefonds van € 7.000 voor de verbouwing van Open Haven die is toegevoegd aan de voorziening voor de verbouwing. Ongeveer € 7.000 is gedoteerd aan de voorziening Eigen risico bij ziekte om deze voorziening op het afgesproken niveau te brengen.

Na afronding van de verbouwing van Open Haven is het restant van de betreffende voorziening vrijgevallen: € 16.000. De voorziening voor het kenniscentrum (€ 2.500) hebben we vrij laten vallen ter dekking van de voor het kenniscentrum gemaakte kosten. Daarnaast heeft een onttrekking aan de voorziening Ontwikkeling IDO van € 11.500 plaats gevonden om een deel van de hogere kosten van 2012 te dekken.

Balans

Door de verbouwing van Open Haven (ruim € 120.000) en de terugbetaling van € 95.000 aan de gemeente is de liquiditeitspositie in 2012 sterk terug gelopen. Ook het tekort over 2012 heeft geleid tot verlaging van het liquiditeitssaldo.

		2011		2012
		€		€
Activa				
Liquide middelen		388.188		152.907
<i>Kortlopende vorderingen</i>				
Rekening verhoudingen		6.192		4.227
Overige kortlopende vorderingen		56.046		29.252
<i>Totaal kortlopende vorderingen</i>		<i>62.238</i>		<i>33.479</i>
Totaal Activa		450.427		186.386
Passiva				
Algemene Reserve		39.890		26.085
<i>Voorzieningen</i>				
Ontwikkeling IDO		32.504		21.004
Nieuwe locatie		126.852		0
Ervaringscentrum		2.500		0
Eigen risico bij ziekte		41.155		47.872
SHV in de toekomst		40.000		40.000
Herbouw IWW		6.500		8.000
<i>Totaal voorzieningen</i>		<i>249.511</i>		<i>116.876</i>
<i>Kortlopende schulden</i>				
Belastingen en sociale premies		28.310		25.262
Overige schulden		132.716		15.763
<i>Totaal kortlopende schulden</i>		<i>161.026</i>		<i>41.025</i>
Vooruit ontvangen subsidies		0		2.400
Totaal Passiva		450.427		186.386

Projecten

In onderstaand overzicht wordt inzicht gegeven in de kosten en opbrengsten van de projecten. Door de het negatieve resultaat van het IDO laten de projecten over het algemeen ook een negatief resultaat zien.

Voor een nadere specificatie van de kosten en opbrengsten wordt verwezen naar de projectbijlage die bij de jaarrekening van het IDO zijn opgenomen.

Project	Opbrengsten	Kosten	Saldo
o. Coördinatie	114.696	119.382	-4.686
1. Kenniscentrum	26.800	27.216	-416
2. Dwarsverbinding	17.000	17.406	-406
3. SHV tijdens Detentie	15.250	15.197	53
4. Sociale hulpverlening en nazorg	63.000	63.730	-730
5. Opvang dak- en thuislozen	1.750	1.926	-176
6. Schuldhulpmaatje	40.500	40.475	25
7. Reïntegratie en resocialisatie	54.000	54.358	-358
8. Preventie door leren	25.000	24.812	188
9. 'Papierenbrigade'	31.000	31.367	-367
10. Hulp met perspectief	25.000	25.995	-995
11. Deskundigheidsbevordering vrijwilligers	15.045	15.124	-79
12. Voorkomen huisuitzettingen	22.500	23.447	-947
13. Afrikaanse gemeenschap	12.900	13.477	-577
14. Professionele samenwerking MDF-ISL	5.000	5.490	-490
15. Ontmoeten	14.150	15.194	-1.044
16. Activerende projecten	12.000	12.313	-313
17. Cursussen	9.000	9.984	-984
18. Integratie	3.000	3.746	-746
19. Vieringen	8.000	8.757	-757
Totaal	515.591	529.396	-13.805

10.2 Voedselbank De Korenaar

Baten	Begroting	Realisatie	Vershil
	2012	2012	jaar
Overige fondsen	-	1.500	1.500
PGL		483	483
HGL	-	1.114	1.114
Bijdrage deelnemende kerken overig	-	242	242
Bijdrage regionale kerken		2.693	2.693
Subsidie Koepel	28.500	28.500	-
Overige donaties en giften	6.000	5.533	467-
Rentebaten	1.000	888	112-
Vergoeding voedselpakketten	5.500	5.525	25
Baten totaal	41.000	46.479	5.479
Lasten	Begroting	Realisatie	Vershil
	2012	2012	jaar
Scholing en opleiding		5	5
Teambuilding	2.500	1.109	1.391-
Huur en servicekosten	7.000	6.919	81-
Schoonmaakkosten	1.500	1.658	158
Energie en water	5.000	5.021	21
Klein onderhoud	1.000	774	226-
Overige huisvestingskosten	1.500	820	680-
Telefoon/ internet	1.500	1.085	416-
Kantoormiddelen	700	659	41-
Contributies en abonnementen	100	105	5
Bestuur/commissies	100	-	100-
Verzekeringen	1.500	1.824	324
Betalingsverkeer	100	113	13
Publiciteit		492	492
Verpakkingen	2.000	1.500	500-
Overige organisatiekosten	1.000	79	921-
Belastingen en verzekeringen	4.000	2.240	1.760-
Brandstof	4.500	4.579	79
Onderhoud voertuigen	2.500	1.756	744-
Overige vervoerkosten	2.000	1.344	656-
Overige kosten	2.500		2.500-
Lasten totaal	41.000	32.080	8.920-
Resultaat	-	14.398	14.398

Het exploitatieresultaat van Stichting De Korenaar geeft over 2012 een positief resultaat te zien van € 14.398,26. Het gaat hierbij om de werkelijke inkomsten en uitgaven in het jaar 2012. Dit resultaat is als volgt toebedeeld:

€ 398,26 is toegevoegd aan de algemene reserve

€ 2.000 is toegevoegd aan de voorziening vrachtwagen zodat de totale voorziening redelijk kan voldoen aan de gestelde eisen voor het eventueel moeten aanschaffen van een vervangende vrachtauto.

€ 2.000 is toegevoegd aan de voorziening koeling; er dient rekening te worden gehouden met het feit dat de containers die hiervoor worden gebruikt nogal aan slijtage onderhevig zijn.

€ 10.000 is een extra reservering voor de inventaris c.q. inrichting van de hal. De Voedsel en Warenautoriteit heeft aangekondigd invallen te gaan doen bij voedselbanken. Voor de controle op het juist verpakken en opslaan van levensmiddelen. Tevens wordt nagegaan of de opslagruimte voldoet aan de gestelde eisen. De overtuiging bestaat dat deze controle nadelig zal uitpakken omdat er veel overlast is van vogels in de hal en we dus op zoek moeten naar een oplossing hiervoor. Tevens zal de afscheiding van het overige bedrijfsgedeelte zeer waarschijnlijk niet voldoen aan de regels. Voor het aanpassen is veel geld nodig, vandaar deze reservering.

In 2012 zijn goede afspraken gemaakt met het bestuur van de koepel IDO over de nog te betalen post van € 4.753,78. Overigens betekende het niet ontvangen van de structurele bijdrage wel een druk op de exploitatie. Gelukkig hebben we voor 2013 goede afspraken kunnen maken over de structurele bijdrage van het IDO aan stichting De Korenaar.

10.3 IDO-Noodhulp

IDO-Noodhulp heeft 2012 met een negatief resultaat afgesloten van ruim € 4.000. Als gevolg van de economische crisis is meer directe noodhulp verstrekt dan in 2011. Hierbij speelt mee dat de noodhulp die via het IDO is verstrekt in grotere mate in rekening is gebracht bij Noodhulp.

Net als voorgaande jaren zijn de bankkosten van de cliëntenrekeningen weer vergoed door het IDO. In tegenstelling tot de jaarrekening 2011 is deze vergoeding direct in minder gebracht op de bankkosten. In 2011 was deze vergoeding per abuis verantwoord onder rentebaten. Dit verklaart ook de afwijking ten opzichte van de begroting.

	Realisatie 2011	Begroting 2012	Realisatie 2012
Baten	€	€	€
Deelnemende kerken	500	0	850
Donaties en giften	789	162	0
Rentebaten	5.296	4.884	273
Vrijval voorziening	630	7.311	50
Overige baten	5.926	12.195	323
Baten totaal	7.215	12.357	1.173
Lasten			
Kosten vrijwilligers	365	34	469
Betalingsverkeer	5.122	4.378	-20
Kleine materialen			254
Overige organisatiekosten	55	442	506
Organisatiekosten	5.177	5.180	740
Directe noodhulp	3.507	2.610	4.139
Dotaties voorzieningen	0	4.985	0
Lasten totaal	9.049	12.809	5.348
Resultaat	-1.834	-452	-4.174

De mutaties in de leningen per jaar zijn als volgt:

	stand 31-12-'11	verstrekt	afgelost	stand 31-12-'12
2008	1.291,57		-	1.291,57
2009	568,74	25,00	202,70	391,04
2010	2.029,00	-	680,00	1.349,00
2011	3.022,74	-	202,62	2.820,12
2012	-	6.539,90		6.539,90
Totaal	6.912,05	6.564,90	1.085,32	12.391,63

Als gevolg van de crisis zijn in 2012 relatief veel leningen verstrekt voor hogere bedragen dan voorgaande jaren.

Bij 2011 moet aangetekend worden dat eind 2011 een cliënt nog geen eigen rekening had en zijn uitkering op de rekening van Noodhulp is gestort. Hierdoor ontstond een negatieve schuld van ruim € 1.200. In de loop van 2012 heeft deze cliënt een eigen rekening gekregen en is zijn uitkering hier naar over geheveld.

Hiervoor gecorrigeerd is, er ongeveer € 4.400 aan leningen verstrekt, waarop in 2012 ruim € 1.400 is afgelost.

Ook eind 2012 staat er nog meer dan € 1.000 tijdelijk geparkeerd bij Noodhulp, in afwachting van een cliëntenrekening. Hiervoor gecorrigeerd is er voor meer dan € 7.500 aan nieuwe leningen verstrekt.

In 2012 zijn geen leningen afgeboekt ten laste van de voorziening.

Het eigen vermogen van IDO-Noodhulp is met € 30.000 nog ruim voldoende om ook de komende jaren negatieve resultaten op te vangen.

11. Colofon

Stichting Interkerkelijk Diaconaal Overleg Lelystad (IDO)

Postadres: Stichting IDO
Postbus 453
8200 AL Lelystad

Bezoekadres: Open Haven, Fjord 155
8224 DJ Lelystad
Email: secretariaat@ido-lelystad.nl

Bankrekening: 766 70 25 ING bank
t.n.v. Interkerkelijk Diaconaal Overleg
te Lelystad

Website: www.ido-lelystad.nl

Dagelijks bestuur:

Voorzitter: A. Broersma

Secretaris: H. Slager

Penningmeester: H.J.G. Huzen (vanaf 2013 A. Kok)

Directeur: W.J. Moggré
Telefoon: 06-42965410
Email: wmoggre@ido-lelystad.nl

Adressen van de werkstichtingen:

Stichting IDO-schuldhelpverlening
Oostzeestraat 7, 8226 BE Lelystad Tel. 0320-258544

Stichting Inloophuis Waterwijk
Oostzeestraat 11, 8226 BE Lelystad Tel. 0320-252450

Stichting Wijzer met Inloophuis Open Haven
Fjord 155, 8224 DJ Lelystad Tel. 0320-280400

Stichting Voedselbank De Korenaar
vbkorenaar@gmail.com Tel. 06-12332278